

Sculpter la tête du Persan

- Chaque chat est parfaitement différent. Certains ont des bajoues très proéminentes, d'autres des épis. Il faut donc toujours avoir le gabarit du chat en tête. Et respecter les trois objectifs suivants :
 - le chat doit être parfaitement rond,
 - la taille doit avoir l'air naturel,
 - le chat doit avoir une expression ouverte.
- Lorsque vous coupez, toujours aller du moins vers le plus, c'est-à-dire, coupez haut et au fur et à mesure que vous prenez de l'assurance, vous taillerez davantage.
- Toujours regarder le chat dans son ensemble après chaque coup de ciseaux.
- Le mieux est l'ennemi du bien, pas de coupe frénétique ! Lorsque vous commencez à couper, sachez arrêter.

Le matériel :

- ciseaux simple ou double cran
- ciseaux courbes
- petits ciseaux droits ou courbes
- petit peigne de tête
- pince à épiler

1 L'épilation des vibrisses

Le chat possède un groupe de vibrisses au-dessus de chaque œil. Ces petites antennes se recourbent jusqu'au nez du chat, lui fermant ainsi le regard et l'expression. Celles-ci n'ont pas les mêmes fonctions que les moustaches et repoussent. Vous pouvez les couper, mais la base restera très dure et laissera un contact désagréable au toucher. Il est donc **préférable de les épiler**, poil par poil.

Certains éleveurs souhaitent les conserver, aussi il appartient à chacun de faire en fonction de sa sensibilité. Cette étape n'est pas obligatoire.

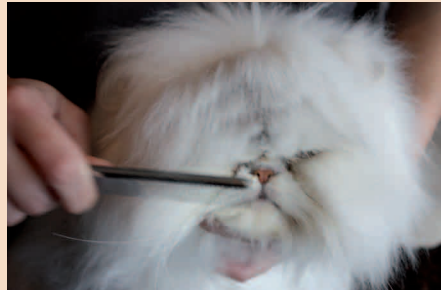


2 Le sculptage du visage

Conseil : pour limiter toute trace à la coupe, utilisez vos ciseaux dans différents sens de votre poil.



Pour commencer, il faut dégrossir avec des ciseaux laissant peu de marques, privilégiez des ciseaux simples ou doubles crans.



A l'aide d'un petit peigne, commencez par rabattre la fourrure de l'entre-oreille du chat jusqu'au nez, puis fixez votre regard entre les oreilles de votre chat et commencez à redessiner le bombé.



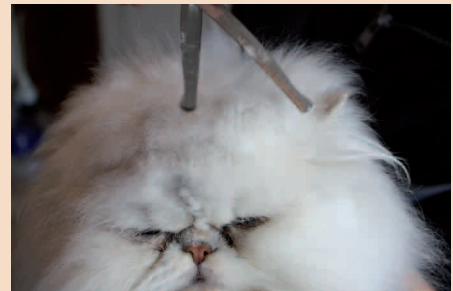
Une fois que vous avez dessiné le bombé du front, taillez l'entre-oreille. Faites attention de ne pas dessiner de rupture trop radicale entre l'arrière des oreilles et le cou. Pour ça, dégradez légèrement les poils de « hibou Grand Duc » qui se trouvent à proximité de chaque oreille.



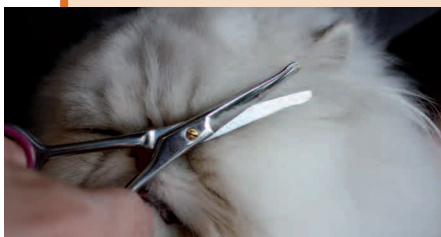
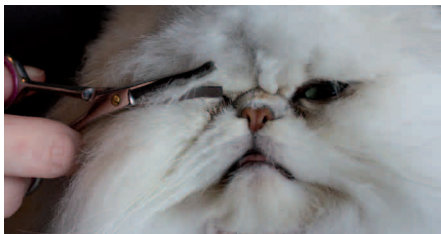
Continuez par le taillage des joues. Lorsque vous commencez le bas de la tête de votre chat, deux précautions sont à prendre : ne pas toucher aux moustaches et ne pas travailler en dehors du visage avec les ciseaux.

Le visage du chat doit être rond comme une pièce de monnaie. Ne confondez pas avec la tête entière. S'il vous est possible de corriger quelques imperfections de façon naturelle avec les ciseaux au niveau du visage, cela est en revanche plus difficile à réaliser pour des néophytes sur l'ensemble de la tête. A trop vouloir couper, on finit par dessiner des escaliers ou bien créer des têtes d'exotiques sur des corps de long hair.

Taillez délicatement les épis des joues à l'aide des ciseaux cranteurs. Redessinez petit à petit l'arrondi en coupant peu de fourrure à chaque fois. Vous pouvez orienter vos ciseaux du bord extérieur de l'œil vers les tempes puis du bord extérieur vers le milieu de la joue.



Une fois que vous êtes satisfait de la forme donnée, vous pouvez peaufiner votre taille avec les ciseaux courbes qui donneront une coupe plus franche et plus nette, éliminant les petits poils rebelles.



3 L'ouverture du regard

Sur le visage, une partie des poils du chat viennent fermer son expression. Pour le corriger, vous pouvez utiliser de petits ciseaux courbes (ou droits, cela dépendra des personnes).

A l'aide d'un petit peigne, rabattez les poils entre les deux oreilles jusqu'au nez. Prenez ensuite vos ciseaux et coupez du bord extérieur de l'œil vers l'intérieur.

Lorsque vous travaillez les yeux, faites une coupe sur un œil puis commencez l'autre. Passer ainsi de l'un à l'autre vous évitera de créer une dissymétrie.

Au moment où vous ouvrez l'expression, il est possible de corriger les petits épis de têtes et autres poils parasites qui viennent fermer le regard. Faites attention cependant de ne pas couper de façon trop radicale et prenez toujours le temps de replacer le chat face à vous afin de le voir dans son ensemble. Si votre chat a un regard très tombant, vous pouvez l'ouvrir délicatement avec les ciseaux double cran, du bord de l'œil vers les tempes en faisant attention de ne pas trop couper.

Il vaut mieux couper peu et renouveler l'opération plutôt que de trop couper.

4 La tête dans son ensemble

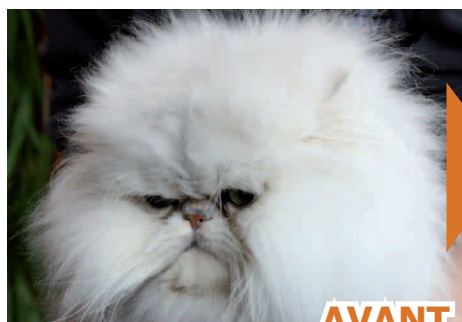
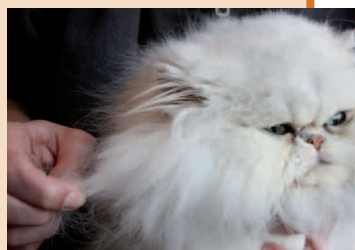
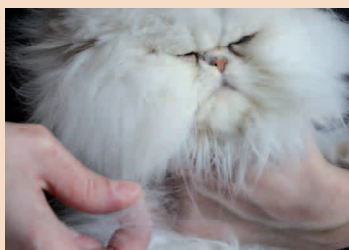
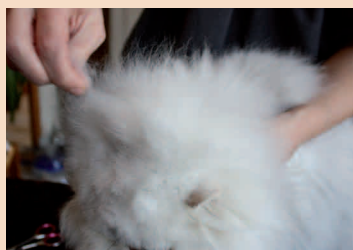
Pour cette dernière étape, il est très difficile de travailler aux ciseaux. Il est donc préférable de **travailler à la main**.

Le visage de votre chat doit être raccordé de façon naturelle à sa collerette ainsi qu'à l'ensemble de son corps. Si l'épilation n'est pas harmonieuse, la tête se trouvera détachée de la collerette et vous n'aurez plus d'effet naturel.

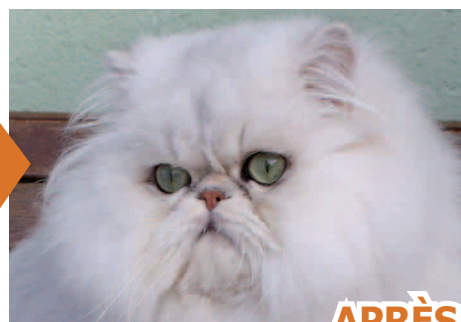
Prenez le cou de votre chat à pleine main et laissez dépasser le menton et le dessus de la collerette au dessus de votre main. Commencez par pincer les poils qui dépassent et tirez-les. Le tour doit être rond.

Remontez le haut de la collerette avec votre peigne et renouvelez l'opération pour obtenir une collerette ronde.

Peignez le poitrail de votre chat et éliminez les derniers épis en épilant.



AVANT



APRÈS